



Tallinna Teeninduskooli kooli nõunike kogu koosoleku protokoll nr 1-5/4

Tallinn

2. detsember 2014

Algus: 8.30

Lõpp: 10.00

Juhatas: Jaan Marjundi

Protokollis: Evelin Rajasalu

Võtsid osa: Marje Riis, Marika Vihermäe, Jaan Marjundi, Andrus Laaniste

Puudus: Tanel Keres, Viiu Magnus, Reelika Eerik, Toomas Undusk

Lisaks osales: Meeli Kaldma

Päevakord:

1. Eelarvahendite kasutamisest
2. Hinnangu andmine 2015-2020 arengukavale
3. Kooli nõunike kogu 2015. a tööplaani koostamine ja kinnitamine

KUULATI:

1. Eelarvahendite kasutamisest

Meeli Kaldma- alates 2008. a on meil esimest aastat seis selline, et tuleme riigieelarvega toime ja omavahendid laekuvad plaanipäraselt ning esimest aastat saame töötajatele maksta aastapreemiat, mis moodustab omavahendite eelarvest 30 000 €(koos maksudega, eelarvetabel lisatud protokollile).

Planeerimise seisukohast täpsustame pidevalt seisukohti raamatupidamisega, et töökuvandid oleksid raamatupidamisega paigas. Uuest aastast läheme üle uuele raamatupidamisprogrammile SAP. Miks on vaja uuele programmile üle minna, jääb koolidele selgusetuks.

Sihtotstarbeliste rahadega oleme ka hästi toime tulnud, nagu õppetoetused, sõidusoodustused ja koolitoidu toetus. Oleme osa rahast ka riigile tagastanud, kuna pole ära kasutanud, sest kui õpilased ikkagi ei söö, siis seda raha jääb üle.

Sisustasime kooli õpperestorani eelköögi, kus õpilased samuti teevad tööd.

ESF-i rahadest on Ministerium andnud võimaluse taotleda lisaraha tehniliste vahendite ja seadmete soetamiseks. Tegime lisataotluse 23 125 €ulatuses, mis hõlmab loodusainete labori sisustust, füüsikaklassi seadmeid, videokonverentsi seadmeid ja tootmise poole pealt täisautomaatset küpsetuskeskust ning sügavkülmikuid, mille puhul käibemaksu peame ise tasuma.

Teine investeeringu koht on olnud meil arvutiklassid, sest need seadmed peavad olema kaasaegsed.

Marje Riis- kas need arvutid on renditud või välja ostetud?

Meeli Kaldma- need on välja ostetud.

Jaan Marjundi- mille pealt hoonekuludelt kokkuhoid on tekkinud?

Meeli Kaldma- eks me oleme selleks ka omavahendeid kasutanud, aga täpse planeerimise ja kulude seirega saab kulud kontrolli all hoida.

Järgmine etapp koolis on töötasude astmete muutmine õpetajatel aga plaan on muuta kogu süsteemi.

1.1. Otsustati: võtta informatsioon teadmiseks.

2. Hinnangu andmine 2015-2020 arengukavale

Meeli Kaldma- ettepanekuid töötajatelt arengukava koostamiseks on mulle laekunud palju. Peale arengukava esimest projekti on palju asju muutunud, sõnastuse küsimused on veel vaja üle vaadata, indikaatorid kooskõlastada, hetkel neid palju, murekohad on eelneval arengukava perioodil koostöö tööandjatega, vilistlastega ja õpilasesindusega. Õppekavade töö on olnud edukas, järgmisest õppeaastast saame üle minna väljundipõhiste õppekavadele. Hinnangut arengukavale kooli nõukogu pole veel andnud, kuna on veel küsimusi, mis pole liikmete arvates veel päris läbi mõeldud nagu näiteks kompetentsikeskuse loomine VÕTA alusel, et kas seda panna uude arengukavasse.

Ma olen väga õnnelik, et õpetajad on suutnud väljundipõhiste õppekavade valmimisega kaasa tulla ja hästi vastu pidanud, sest viimase viie aastaga on nii palju muutunud.

Marje Riis- kas keegi on ka loobunud?

Meeli Kaldma- kutseõpetajatest küll mitte.

Jaan Marjundi- kuidas tagate pedagoogide vanuselises jaotuvuses noorte õpetajate osakaalu kolmandiku võrra?

Meeli Kaldma- eks me jälgime seda ja eks seda on raske teostada, sest näiteks kutseõpetaja puhul on eelnev töökogemus väga oluline st ta on juba karjääri alustades vanem.

Marje Riis- statistilistes andmetes peaks olema jaotuvus (lk 10) kuni 32, 32-52 ja 53+.

Nõunikud pooldasid variante „Terveks eluks kasulikud oskused“ ja „Meiega meistriks“.

2.1. Otsustati: võtta informatsioon teadmiseks.

3. Kooli nõunike kogu 2015. a tööplaani koostamine ja kinnitamine

Jaan Marjundi- Tanel Keres saatis meile kõigile tööplaani tutvumiseks. Paika on vaja panna koosolekute kuupäevad. Kuna meid on täna vähe, siis määrame kuupäevad ja saadame teistele tutvumiseks listi.

Üldine arutelu kuupäevade osas.

3.1. Otsustati: kinnitada 2015. a tööplaani ja järgmise aasta koosolekute toimumisajad 03.02, 05.05, 29.09, 08.12.2015 saata nõunike kogu liikmetele listi tutvumiseks (tööplaani lisatud protokollile).

Järgmine koosolek toimub 03.02.2015 kell 8.30 direktori kabinetis.

(allkirjastatud digitaalselt)

Jaan Marjundi
Juhataja

(allkirjastatud digitaalselt)

Evelin Rajasalu
Protokollija

Sisukord

Sissejuhatus	2
1. Üldiseloostus.....	2
2. Ümbritseva keskkonna ja hetkeolukorra analüüs	3
2.1. SWOT- analüüs.....	3
2.2. Väliskeskkonna mõju	5
2.3. Arengukava 2011-2014 täitmise analüüs	7 8
2.4. Ülevaade arengukava 2011-2014 indikaatorite täitmisest.....	8
3. Arengukava sihid 2015-2020	13 14
3.1. Teko visioon, missioon ja põhiväärtused	13 14
3.2. Strateegilised eesmärgid ja tegevused	15 16
4. Arengukava uuendamise ja täiendamise kord	24 26

Sissejuhatus

1. Hetkeolukord

Tallinna Teeninduskool (edaspidi Teko, aadress Majaka 2, 11412 Tallinn) on HTM haldusalas põhimääruse alusel tegutsev riiklik kutseõppeasutus.

Teko on kahe suure kaubandus- ja kulinaariakooli - Tallinna Kaubandus- ja Kulinaariakool (vene õppekeelega) ning Juhkentali Kaubanduskool (eesti õppekeelega) liitmisel 1997. aastal tekkinud kakskeelne kutseõppeasutus, mille ajalugu ulatub tagasi aastasse 1945. Tänapäevaks on Tekost välja kujunenud suurim riiklik kutseõpet pakkuv majutuse-teeninduse-kaubanduse valdkonna kool Põhja-Eesti regioonis.

Kool on arvestatav partner ja liige tööandjate liitudele ja liitudes (EHRL, EKL, EKEL, EPÜ, EVEA, ETHL, Leivaliit, Kutsekoda, Eesti Pagarite Selts, Eesti Toiduliit), rakendamaks parimat praktikat kutseõppes. Samuti kuulub kool Euroopa Hotelli-ja Turismikoolide Liitu (AEHT), mille põhitegevus on selles valdkonnas koolide kogemuste vahetamine ja võrdlemine ning konkurentsivõimelise õppe arendamine liikmeskoolides. Kooli töötajad on aktiivsed kogu Eesti kutsehariduses kaasa rääkimas nii õppekavade arenduses kui ka koolikorralduses (projektid ja EKEÜ). Teko õpilased osalevad õpetajate juhendamisel paljudel kutsealastel võistlustel nii Eestis kui ka välisriikides. Nii on meie õpilased osalenud edukalt näiteks AEHT konkurssidel, World Skillsil, vabariiklikel erialavõistlustel. Lisaks on meie õpilased pälvunud mitmete erialaliitude poolt nimelisi stipendiume.

Teko arengukava 2015-2020 on jätkudokumendiks kolmele varasemale strateegiale. Uus dokument järgib eelnevatel perioodidel seatud eesmärke ning määratleb ülesanded ja arendustegevused kuni aastani 2020. Antud dokumendis on põhjendatud arengukava koostamise vajadust, peamisi probleeme ning selgitatud arengukava eesmärke.

Teko arengukava aluseks on võetud:

- Elukestva õppe strateegia 2020
- arengukava „Tark ja tegus rahvas 2014-2017“
- konkurentsivõime kava „Eesti 2020“
- Majandus- ja Kommunikatsiooniministeeriumi poolt koostatud Tööjõuvajaduse prognoosid aastani 2020
- lõimumisvaldkonna arengukava „Lõimuv Eesti 2020“ koostamise ettepanek
- kutseõppeasutuse seadus, kutseseadus
- kooli arendusseminarid, rahulolu-uuringud, õppekavade akrediteerimisaruanded, sisehindamise aruanne 2011-2013 jt tööalased dokumendid
- Noortevaldkonna arengukava 2014-2020
http://www.hm.ee/sites/default/files/noortevaldkonna_arengukava_2014-2020.pdf
- Laste ja perede arengukava 2012-2020?
- Eesti ettevõtluse kasvustrateegia 2014-2020?
- Strateegia “Teadmispõhine Eesti 2014-2020”
- Eesti võõrkeelte strateegia 2009-2015 Läänemere Agenda 21 säästvat arengut toetava hariduse arendamise kava
- Uuringud täiskasvanuharidusest meilist
-

2. Ümbritseva keskkonna ja hetkeolukorra analüüs

2.1. SWOT- analüüs

Tugevused – kirjeldada lühidalt ja konkreetselt, mis on kooli tugevused, millega on võimalik tulevikus midagi peale hakata !

- Teko on tööandjate liitude poolt tunnustatud kutseksamikeskus koka, kelneri, pagari, kondiitri, puhastusteenindaja ja müüja erialadel.
- Teko õppijad saavutavad kutsevõistlustel kõrgeid tulemusi.
- Kool paikneb võrreldes teiste samalaadsete soodsal geograafilisel asukohal.
- Teko on õppijate arvu poolest Põhja-Eestis suuruselt kolmas kool, mis pakub kutseõpet majutusteeninduse-kaubanduse valdkonnas.
- Vaatamata üldisele õppijate arvu vähenemisele on RKT täitmine olnud stabiilne ning ületas kooli sihti.
- ÕKR-de õppekavad (spetsialiseerumised) ja õppeprotsess on uuendatud tööandjate ja õppijate soovide ja vajadustest lähtuvalt.
- Õpilaste rahulolu kooliga on olnud läbi aastate kõrge.
- Kooli maine on tõusvas trendis nii õpilaste kui õpetajate hulgas.
- Õppeprotsessis on alustatud mitmete uuendustega (õppeainete lõimumine, õppija enesehindamine, meetmed võtme kompetentside omandamiseks, e-õppe materjalide kasutamine ja koostamine, moodulihindamine, metoodiku ja haridustehnoloogi tugi).
- Kooli praktikakorraldus toetab õppekavade eesmärkide täitmist, kool korraldab praktikajuhendajate koolitusi ning omab üle 115 atesteeritud praktikabaasi.
- Vaatamata sellele, et suhteliselt suure väljalangevuse põhilised põhjused (teeninduserialade madal maine, väikesed palgad ja mitte-atraktiivne töökeskkond), mis ei tulene kooli jõupingutustest, on Teko käivitanud mitmeid meetmeid hõlmava tugisüsteemi väljalangevuse vähendamiseks.
- Kaasaegne õpikeskkond võimaldab õppekavade eesmärkide täitmist ja õppija igakülgset arengut.
- Töötajate rahulolu kooliga on kõrge.
- Kooli personal on kvalifikatsiooninõuetele vastav, kooli meeskonda iseloomustavad pühendumus, arenguvalmidus, motiveeritus, koostööja efektiivne eestvedamine.
- Õppe- ja kasvatusprotsessi korraldus on reguleeritud aja- ja asjakohaste dokumentidega.
- Toetavate tegevuste (rühmatööd, individuaalsed vestlused) läbiviimine õppeaasta alguses eesmärgiga toetada õpilaste kohanemist uue kooliga. Tegevused jätkuvad läbi esimese õppeaasta.
- Koostöö esimeste kursuste rühmajuhendajate, üldainete- ja erialaõpetajate, lastevanematega.
- Toimiva reklaami- ja turundustegevuse väljatöötamine õppekavarühmade ja täienduskoolituse koolituskohtade täitmiseks.
- Valmis õppeosakonna plaan üleminekuks eestikeelsele õppele.
- Täienduskoolituse võimaluste laiem kasutamine.
- Kooli hea tasemega tehnoloogiliste võimaluste maksimaalne kasutamine eriti just täienduskoolituse osas.
- Personali professionaalsuse edasiarendamine.
- Valmidus innovaatilistele tegevustele õppe- ja kasvatusprotsessis. Õppija arengut ning individuaalsust arvestavate õppevormide, –meetodite ja lähenemisviiside edasiarendamine.

- Esmakursuslaste küsitamine eesmärgiga jõuda võimalikult kiiresti riskiõpilasteni (hariduslikud erivajadused, põhikoolis rakendatud tugimeetmed, materiaalsed raskused, terviseprobleemid, jms mis võib takistada õpilase toimetulekut ja viia väljalangemiseni), sekkusime juhtumipõhiselt..
- Õppe- ja töökeskkonna pidev arendamine

Nõrkused – kirjeldada kitsaskohti, mis takistavad uue õpikäsituse elluviimist koolis ja kooli arengut üldiselt (koolisiseseid)

- Töötajate tunnustus- ja motivatsioonisüsteemid vajavad edasiarendamist.
- Heade praktikute (sh tippspetsialistide) nappus koolis.
- Täienduskoolitusel osolejate tagasiside on süstematiseerimata.
- Täienduskoolituse inimressursi ja ruumi puudus.
- Täienduskoolituste toimumise ajad ei ole mugavad. Olemasolev päevaõppe vorm on ennast ammendanud.
- Suur väljalangevus.
- Üle nominaalaja õppivate õppurite arv on suur.
- Kooli vähene valmisolek võtta vastu uusimmigrandist õpilasi.
- Erivajaduste märkamise ei ole muutunud õppeprotsessi lahutamatuks osaks.
- Õppeained ei ole tunniplaanis loogilises järjekorras praktilise projekti teostamiseks. Tunniplaan ei ole piisavalt õpilassõbralik.
- ITK alased teadmised õpetajal/õpilasel on nõrgad. Koolis puudub infotehnoloog, kes aitaks õpetajaid.
- Jätakuvalt on probleemiks kutseõpetajate kõrge keskmine vanus ning nooremate kutseõpetajate vähesus.
- Bürokratia ja tööülesannete rohkus.
- Karjäärinõustamine ei jõua veel iga õpilaseni. Karjäärinõustamise sidumine õpilaste vastuvõtuprotsessiga
- Toimiva õpilasesinduse puudumine.
- Kooli üldiste plaanidega töö tõhusam koordineerimine, samaste tööülesannete tasemel teiste osakondadega koostöö parendamine.
- Asendustundide efektiivsem korraldamine ja teavitamine, tunniplaanide õppijakesksem planeerimine.
- Tegevuskulude optimeerimine ning lisavahendite täiendavate võimaluste väljaselgitamine.

Välisohud mida peaksime arvestama, et toime tulla, millised on need probleemid, mida arvestada (ei saa muuta nt demograafiline situatsioon) kui ka need, mida me võiksime mõjutada!

- Ligi kolmandik Eesti tööealisest elanikkonnast on erialase ettevalmistuseta.
- Õppijate liikuvus kutseharidus- ja -koolitusvaldkonnas on vähene, mida põhjustab väljaränne, rahvastiku vananemine ja madal sündivus.
- Üldhariduskoolist tulevate õpilaste üldoskuste madal tase sh eesti keele oskuse madal tase ning õpetajate eesti keele oskuse mitterahuldav tase; õppekavaloome aluseks olevad kutsestandardid ei kirjelda järjekindlalt keeleoskuse nõudeid; eesti keele teise keelena riigieksam ei ole sisult täielikult vastavuses eesti keele õppe sisu ja mahuga kutseõppeasutuses ega mõõda nt erialakeele oskuse taset; kooli piiratud rahastamisvõimalused.
- Teeninduserialade madal maine (vähe tasustatavad jne).
- Kolmandikul tööealistest elanikkonnast puuduvad digioskused.
- Ebapiisavad finantsvahendid, täiendavate rahastusallikate vähenemine (projektirahad), tarbijahindade tõus.

- Innovatsiooni ebapiisav roll kutsehariduses.
- Tugevad konkurendid, kes õpetavad uusi atraktiivseid erialasid.
- Haridusasutuste vaheline konkurents pärsib koostööd.
- Kooli ja ettevõtete vahelist koostööd takistab osapoolte vähene algatusvõime.
- Õpetaja elukutse maine ja töötasu ei motiveeri parimaid õppureid seda elukutset valima.
- Kutsehariduse diplomite vähene väärtustamine tööandjate poolt.
- Õpilaste nõrk sotsiaalne toimetulek.
- Erialase metoodilise materjali puudumine/vähesus kutseõppes.
- Koolituskoha rahastamise maht ei võimalda kutseõppe läbiviimist soovitud tasemel.
- Nõrk mainekujundus ja koostöö kutsekoolide tasandil.

Võimalused – milliseid võimalusi pakub kooli makrokeskkond (ühiskond üldisemalt), mida saaksime oma tugevuste toeks kasutada! Joonistage kaart, mis on meie esimesed mõjurid kooli ümber, sealt edasi leida võimalused...

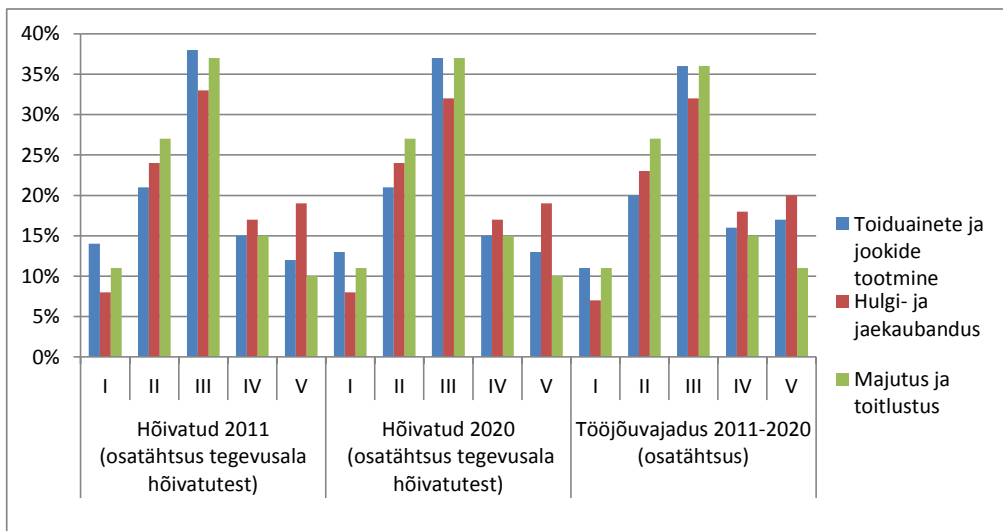
- Suurenenud on vajadus eripedagoogilise kompetentsi järele- õpilaste haridusliku erivajaduste hindamine, eripedagoogiline nõustamine, tugimeetmete rakendamine, õpetajate konsulteerimine õpilaste hariduslike erivajaduste, sobivate õppemeetodite leidmise ja õppematerjalide kohandamise osas – loodud Rajaleidja keskused.
- Seadusloome uuenemine sh õppekavaarendus ja kutsestandardite loomine riigi tasandil.
- Tervishoiu, ennetustegevuste ja tervisekasvatuse tagamine ning noorsootöö (huvitegevuse) toetamine seadusandlikul tasandil.
- Kutsekoolide juhtide, EKEÜ tihe koostöö HTM, HITSA, Innove ja Kutsekojaga
- Koostöö arendamine erinevate huvigruppidega: karjäärinõustamiskeskused, noortekeskused, maavalitsused, liidud, Töötukassa, teised asutused.
- Tööandjate jätkuv huvi tõus ja kaasamine õppeprotsessi.
- Üleriigiliste dokumentide, arengukavade olemasolu

2.2. Väliskeskonna mõju

Vaadeldes praeguseid suundumusosi ja teiste riikide kogemusi, on näha, et järgneva 5 aasta jooksul jätkub teenindussektori osatähtsuse suurenemine Eesti majanduses, teenuste ja haridusasutuste kontsentreerumine (sh koolivõrgu ümberkorraldamise ümberkorraldamise kava elluviimise mõjul) ja töökohtade vähenemine keskustest väljaspool.

Võrreldes 2009.-2011. aasta keskmisega näeb Majandus- ja Kommunikatsiooniministeeriumi (MKM) tööjõuvajaduse prognoos 2020. aastaks ette vajadust ca 7 700 teenindaja järele. See on oluline regionaalse arengu võtmes, kuna annab võimaluse tasakaalustada näiteks põllumajanduses vähenevaid töökohti. Samuti on sektor hüppelauaks noortele, kuna kõige enam töötajaid on majutuses ja toitlustuses vanusegrupis 20–24.

Joonis 1. Tööjõuvajadus haridustasemetel lõikes



Vajaduse hinnang tugineb tänasele hariduslikule struktuurile, kuid lähtuvalt ametikohtade nõuetest on I ja II taseme puhul eelistatav kutse- või ametialase ettevalmistuse olemine.

I: alghariduseta, algharidus või põhiharidus (ISCED 0–2).

II: keskkharidus ilma kutse-, ameti- või erialahariduseta (ISCED 3A ilma kutse-, ameti- või erialahariduseta). kutseharidus, kutseharidus koos keskkhariduse omandamisega, kutsekeskharidus põhihariduse baasil, III: kutsekeskharidus keskkhariduse baasil (ISCED 3–4, välja arvatud ilma kutse-, ameti- või erialahariduseta 3A).

IV: keskeri-/tehnikumiharidus pärast keskkharidust, kutsekõrgharidus, rakenduskõrgharidus (diplomiõpe) (ISCED 5B).

V: bakalaureus (kõrgharidus), magister, teaduste kandidaat/doktor (ISCED 5A ja 6).

Allikas: Eesti Statistikaamet, Majandus- ja Kommunikatsiooniministeerium

RKT koostamisel lähtutakse MKMi prognoosidest ning andmetest õppeasutuste lõpetajate rakendumise kohta tööturul. Tööjõuvajadus jälgib suures osas tänast tööturu struktuuri – suurema mahuga tegevusaladel on lähiaastatel vaja ka rohkem töötajaid. Kuigi tööjõuvajaduse prognoosis kasutatavad majandusharud ei ole sageli otseselt ühendatavad RKT esitamisel kasutatavate õppekavariühmadega, saab paljudel erialadel paralleele siiski tõmmata.

RKT täitmine koolis (v.a koduteenindus) on tõusvas trendis ja ületab riiklikku sihti 90%. RKT täitmist jälgitakse kalendriaasta jooksul, arvatades mitu protsenti riigi poolt antud koolituskohtadest õppekavariühmas on täidetud.

Võimalused väliskeskonnast – graafik Harjumaal kohta!

2013.a viis Poliitikauuringute Keskus Praxis läbi uuringu „Kutseharidus ja muutuv tööturg“, milles vaadeldi Eesti erasektori Eesti erasektori tööandjate ootusi kutseharidussüsteemi suhtes, sh nüüdisaegse kutseharidusliku väljaõppe saanud töötajate kompetentside vastavust töökohtadel nõutavale. Teenindussektori fookusrühmas osalenud ettevõtted näevad oma tulevikku suhteliselt

stabiilsena ega oota erilisi muudatusi. Sektor on seotud riigi elatustasemega ja seetõttu käiakse sama jalga üldise nõudlusega. Samas fookusrühmas tuntakse muret selle pärast, et kutseõppeasutuse lõpetanute ja erialase haridusega inimeste tööskestes ei ole paraku väga suurt erinevust. Erialase haridusega töötajate heaks küljeks peetakse taustsüsteemi paremat tundmist – seda, kuidas näiteks turism, toitlustus ja majutus toimib. Leitakse, et kool võib investeerida tehnilise baasi arendamisse ja tõsta noorte oskuste taset, kuid klienditeeninduse alal sõltub kõik suhtumisest.

Praxise uuringu järgi teenindussektoris on kutsetunnistus ideaal, mille poole püüeldakse, kuid ettevõtteid selle olemasolu praegu ei tähtsusta. Ühelt poolt on see ettevõtjate hinnangul seotud vajalike oskuste mittespetsiifilisusega, kuid teisalt ka sellega, et ettevõtjate vahel puudub veel ühtne kokkulepe selle kohta, et kutsetunnistus on vajalik ja nõutav.

Töötajate värbamisel peavad tööandjad kõige tähtsamaks isikuomadusi ja sotsiaalseid hoiakuid. Eriti noorte puhul ei eeldata, et koolist tulnud õpilane oleks sama oskuslik kui aastatepikkuse töökogemusega meister. Kutseõppeasutustelt oodatakse, et sealt pärit noored oleksid omal alal töötamiseks motiveeritud.

Teenindavatel tegevusaladel (majutus ja toitlustus) peetakse olulisemaks kui teistes vaadeldud sektorites probleemilahendamise oskusi (vastavalt 69 ja 77% ettevõtetest võrreldes 52–56%ga teistes sektorites), klienditeenindusoskusi (vastavalt 80 ja 84% ettevõtetest võrreldes 32–45%ga teistes sektorites) ning turundus- ja müügi oskusi (vastavalt 71 ja 58% ettevõtetest võrreldes 26–40%ga teistes sektorites).

2.3. Arengukava 2011-2014 täitmise analüüs

Arengukava 2011 – 2014 täitmise analüüs on toodud sisehindamise aruannetes. Aruannetest tulenevalt peame eelnevates arenguetappides saavutatud tulemusi kooli tugevusteks:

- õpilaste toetamiseks, eelkõige väljalangevuse vähendamiseks, viis kool 2011-2013 läbi tugisüsteemi loomise ja on tööle võtnud vastavad spetsialistid;
- osa üldaineid õpetatakse eesti keeles (kunstiõpetus, lilleseade, kehaline kasvatus, valikuliselt geograafia); erialatundides õpetatakse eestikeelset erialast terminoloogiat;
- ametikohapõhine palgasüsteem ning õpetajate vähendatud normkoormus (800 tundi keskmiselt);
- kooli info on koondatud ühtsesse infosüsteemi;
- juhtimisstruktuuri muutumine vastavalt uuele kutseõppeasutuse seadusele;
- alates aastast 2010 on kasutusel veebipõhine õppeinfosüsteem ÖIS, mida kasutatakse muuhulgas ka dokumendihalduseks ja õppetöö planeerimiseks;
- õppekavadesse lisatud valikmooduleid ettenähtud mahu, korrigeeritud õppeainete mahte ja vähendatud kattuvusi õppeainete sisu osas; õpioskuste moodul rakendatud vastavalt

juhtivõpetajate ettepanekutele põhikoolijärgsetes rühmades; valikmoodulite pakkumisel arvestatakse nii tööandjate kui õppijate huvidega;

- VÕTA on rakendunud kõigile soovijaile ja kõigil erialadel, töökohapõhine õpe rakendunud 4 erialal;
- e-õpe erinevates moodulites integreeritud ja kodustes ülesannetes, loodud e-õpet reguleeriv dokument ning uued ained; e-õppe materjalid on kättesaadavad kooli e-õppe keskkonnas ja üleriigilises veebikeskkonnas e-ope.ee;
- koostöös üldhariduskoolidega on kooli ja erialasid tutvustatud üldhariduskoolide õpilastele: Teeviit, Noor Meister, piparkoogivõistlused, piirkondlikud karjäärpäevad, lahtiste uste päevad;
- viidud lõpuni õppekorpuse renoveerimine: ehitati uued õppelaborid ja õppeklassid ja kabinetid; ESF raames sisustati kaasaegsete puhastusseadmete ja tarvikutega; käivitatud uus õpperestoran, sisustatud õppeotstarbeline hotellituba B-korpuses ja sisustatud muud praktilise õppe klassid.

2.4. Ülevaade arengukava 2011-2014 indikaatorite täitmisest

I ÕPPEASUTUSE TASAND

	Tegevus- või tulemusnäitaja	Meetod/Indikaator
1 Vt eelmine arengukava	Arengukava eesmärkide täitmine	Arengukava eesmärgid on osaliselt täidetud: igal aastal analüüsiti tegevusaruannet, koostati tegevuskava täitmise analüüs ja perioodi lõpuks 2014 sisehindamise aruanne. Paindlikeks õppevormideks on koolipõhine ja töökohapõhine õpe, mille osakaalud on tasakaalustunud 85:15 juures; töökohapõhises õppes 4 eriala, VÕTA on rakendunud kõigile soovijaile ja kõigil erialadel. Kool osales „Kutseõppes õpingud katkestanute jätkuõppe programmis „KUTSE““, kus õppis 13 õppijat.
2	Eelarve täitmine	Eelarveliste ressursside kasutamine oli optimaalne - majandamise artiklid jäid planeeritud piiridesse. Igal aastal teostati eelarve monitoring, hinnati maksete otstarbekust, planeeriti investeeringuid, toimus pidev kulude-tulude analüüs. Kool täitis planeeritud eelarve ja tuli eelarvega toime
3	Õpilaste ja õpetajate suhtarv	Keskmiselt 24 õpilast õpetaja kohta, siht 20 õpilast õpetaja kohta on täitmata.
4	Arvutitega varustus	Õpilastele on tagatud võimalus kasutada 80 arvutit 2 arvutiklassis (ainult õppetundides) ning 16 arvutit raamatukogus keskmiselt 1 arvuti 12 õpilase kohta. Siht 1 arvuti 10 õpilase kohta on täitmata.
5	Õpilaskodu	Keskmiselt 56% õpilastest hindab õpilaskodu

		elamistingimusi kui head või väga head: 2010- 52% 2011- 52% 2012-62% 2013-58% 2014- Siht 75 % on täitmata.
6	Riikliku koolitustellimuse täitmine	RKT täitmine koolis (v.a kodumajandus) on planeeritud piires ja ületab riiklikku sihti 100% : 2011 – 101% 2012 – 107% 2013 – 107% 2014 – 105% (oktoobri seisuga)
7	Avalikkussuhted (kajastatus meedias)	Kooli maine on tõusvas trendis nii õpilaste kui õpetajate hulgas. 70% õpilastest peab kooli mainet väga heaks. <u>Näide siia õpilaste rahuloluuuringust</u> Kokku aastas keskmiselt juba üle 50 meediakajastuse; siht 20 meediakajastust on täidetud.

II PERSONALI TASAND

	Tegevus- või tulemusnäitaja	Meetod/Indikaator
1	Töötajate rahulolu	Personali rahulolu vastab indikaatorile- rahulolu summaarne aastate keskmine 75%. Siht (hälve ei tohi olla suurem kui 10% aastate keskmisest) on täidetud.
2	Töötajate kvalifikatsioon	2014.a novembri seisuga vastab kvalifikatsiooni nõuetele 100% kutseõpetajatest ja 97% üldharidusainete pedagoogidest. Hetkel töötab üks kvalifikatsioonile mittevastav õpetaja ja ei õpi edasi. Kutseõpetajatest on 87% kõrgharidusega. ... õpetajat on sooritanud kutseeksami oma erialal ja 1 kutseõpetaja omab kutseõpetaja kutsetunnistust.
3	Täienduskoolituste ja stažeerimiste arv töötaja kohta	Keskmiselt 80 tundi osalenu kohta, ületab planeeritud indikaatorit ehk 40 koolitustundi aastas õpetaja kohta.
4	Projektides osalevate töötajate arv	Projektitegevuses osales keskmiselt aastas 18 õpetajat. 2013/14 on välislähetuses käinud projekti raames 10 õpetajat/töötajat ja õppekavade projektis osalenud vähemalt 20 õpetajat. 2012/13 õppeaastal käis projektide raames välislähetusel 14 õpetajat ja 2011/12 välislähetuses vähemalt 12 õpetajat-töötajat, lisaks need, kes olid kohapeal projektitööga seotud olid.
5	Osalus aine- ja kutsealastes komisjonides, liitudes,	Kool on arvestatav partner ja liige 25 ühiskondlikes koolivälistes organisatsioonides, nagu EHRL, EKL,

Comment [K1]: Tabel täita osalemise kohta ja mõõta aktiivsust, minu käes on vana tabel (Meeli)

	ühingutes.	EKEL, EPÜ, EVEA, ETHL, Leivaliit, Kutsekoda, Eesti Pagarite Selts, Eesti Toiduliit jne.. Samuti kuulub kool Euroopa Hotelli-ja Turismikoolide Liitu (AEHT), mille põhitegevus on selles valdkonnas koolide kogemuste vahetamine ja võrdlemine ning konkurentsivõimelise õppe arendamine liikmeskoolides. Juhtivtöötajad osalevad kaks korda aastas toimuvatel EKEÜ seminaridel. Direktor on EKEÜ juhatuse liige.																				
6	Pedagoogide vanuseline jaotuvus Elenilt	Kooli personal vanuse järgi: <table border="1"> <thead> <tr> <th>vanus</th> <th>2011</th> <th>2012</th> <th>2013</th> <th>2014</th> </tr> </thead> <tbody> <tr> <td>kuni 32</td> <td>20</td> <td>15</td> <td>13</td> <td>12</td> </tr> <tr> <td>32-53</td> <td>41</td> <td>48</td> <td>45</td> <td>43</td> </tr> <tr> <td>üle 53</td> <td>39</td> <td>37</td> <td>41</td> <td>45</td> </tr> </tbody> </table> <p>Siht (kolmandik noori, keskealisi ja kogenuid) on täitmata noorte õpetajate osas.</p>	vanus	2011	2012	2013	2014	kuni 32	20	15	13	12	32-53	41	48	45	43	üle 53	39	37	41	45
vanus	2011	2012	2013	2014																		
kuni 32	20	15	13	12																		
32-53	41	48	45	43																		
üle 53	39	37	41	45																		
7	Töölt lahkunud pedagoogide osakaal pedagoogide üldarvust	Eesmärk 9% on hetkel saavutatud, aga stabiilsust ei ole. Töölt lahkunud pedagoogid kalendriaastal ¹ : 2011 - 15% 2012 - 13% 2013 - 20% 2014 - 9%																				

III Partnerite tasand

	Tegevus- või tulemusnäitaja	Meetod/Indikaator
1	Huvigruppide rahulolu	Perioodil 2011-2013 pole tööandjate ega lastevanemate rahuloluküsitlusi läbi viidud. Koolivälised huvigrupid olid kaasatud kooli/õppekavarühmade töösse järgmiste tegevuste kaudu: praktikakorraldus, sh praktika hindamine, töökohapõhise õppe korraldamine, õppekäigud ettevõtetesse, praktikud õppetöös, kutse- ja erialaeksamite, konkursside läbiviimine, koolitusruumi ja <i>catering</i> -teenuse pakkumine. Tööandjate ümarlauad toimusid igal aastal märtsis, tööandjaid kaasati õppeprotsessi ja õppekavaarendusse, kooli nõukogu, praktikajuhendajate, praktikabaaside atesteerimise ja iga-aastaste ümarlaudade kaudu, kus hinnati kooli ja ettevõtete vahelist koostööd. Kooli nõunike kogu sai uue liikme, Eesti Pagarite Seltsi esindaja.

¹ Töölepingu alusel töötavad pedagoogid

2	Atesteeritud praktikabaaside arv	Koolil on üle 115 (2013) ... (2014) atesteeritud praktikabaasi.
3	Kaasatud koostööpartnerite arv	Indikaatorit pole mõõdetud. Oluline on, et õppetöö läbiviimiseks on piisav arv koostööpartnereid. Koolivälised huvigrupid ja koostööpartnerid on kaasatud kooli/õppekavarühmade töösse: praktikakorraldus ja –hindamine, töökohapõhise õppe korraldamine, õppekäigud ettevõtetesse, praktikud õppetöös, kutse- ja erialaeksamite, konkursside läbiviimine, kutsevõistlused jne. Lasnamäe LOV karjääripäev, Teeviit, piirkondlikud karjäärimessid, lahtiste uste päev, üldhariduskoolide ekskursioonid Tekos, õpilaskodu riskasutus teiste koolidega. Teko õpetajad osalevad VÕTA regionaalse võrgustiku töös, ainelitutes ning SA Innove koordineeritud koostöövõrgustikes.

IV ÕPILASE TASAND

	Tegevus- või tulemusnäitaja	Meetod/Indikaator		
1	Nominaalajal lõpetanute protsent	49 % õpilastest lõpetavad nominaalajal, siht 70% lõpetajatest on täitmata 2011- 49% 2012- 47% 2013- 49% 2014-		
2	Väljalangevuse näit	2011 - 23% 2012 - 30% 2013 - 27% 2014 - ?Evelinilt Sihti (10% aastaks 2015) pole võimalik täita. Rakendatud meetmed? Õpilaste toetamiseks, eelkõige väljalangevuse vähendamiseks, viis kool 2011-2013 läbi tugisüsteemi loomise (ESF projekt) ja on tööle võtnud spetsialistid ning läbi viinud projekti Toetav Teko. Tugikeskuse töötajad koostasid kasvatustöö 3 sekkumisplaani: põhjuseta puudumiste, õppevõlgnevuste ning hariduslike erivajaduste puhuks. Õpetajatel on olnud aastatel 2011-2013 mitmeid võimalusi osaleda koolitustel, nt koolitus rühmajuhendajatele, HEV ja selle käsitlemise võimalused, konfliktsituatsioonid ja nende lahendused jne.		
3	Kutseeksami sooritanute osakaal taotluse esitanutest Tiinalt ?	Kutseeksamitel osalemine ²		
		2011	2012	2013

Comment [at2]: Indikaator vajab ümber sõnastamist.

² Sooritanute osakaal eksamil osalenutest

		kokk (I ja II tase)	81%	91%	98%
		hotelliteenindaja	89%	100%	100%
		kelner	67%	100%	93%
4	Õpilaste rahulolu	Summaarne keskmine on 83%. Õpilaste rahulolu ületab indikaatorit 75%.			
5	Projektides osalevate õpilaste arv	Keskmiselt osales 20 õpilast õppeaastas, kuid mitte igast õpperühmast. Valiku tegemisel kaasati õpilasi kõikidest õppekavariühmadest ja erialati proportsionaalselt.			
6	Õpilaste arv	<p>Õppijate arv on stabiilne ja viimasel kolmel aastal ületanud planeeritud RKTd.</p> <p>Õpilaste arv oktoobri seisuga:</p> <p>2010/2011 - 1244 õpilast, vastuvõtt - 436</p> <p>2011/2012 - 1160 õpilast, vastuvõtt - 554</p> <p>2012/2013 - 1131 õpilast, vastuvõtt - 595</p> <p>2013/2014 - 1048 õpilast, vastuvõtt - 473</p> <p>Oleme vähendanud vastuvõttu, et mitte liialt ületada koolituskohtade täituvust valdkonnas, kuna nõuab eelarvelist lisaresurssi. Hetkel saavutatud aksepteeritav koolituskohtade täituvus vt joonis 2.</p>			
7	Edasiõppijad ja lõpetanute tööle rakendumine	<p>Lõpetanute tööle rakendamise ja edasiõppijate andmed ei ole täpsed, kuna 9-19% vilistlaste kohta andmed puuduvad. Tööle rakendumise % vastanutest (vastajaid üldse lõpetanutest %):</p> <p>2010 – 67% (89%)</p> <p>2011 – 74% (87%)</p> <p>2012 – 79% (91%)</p> <p>2013 – 71% (81%)</p> <p>2014</p> <p>Edasiõppijad+ õpivad ja töötavad</p> <p>2010 –11+7%</p> <p>2011 – 8+13%</p> <p>2012 – 9+7%</p> <p>2013 – 6+8%</p> <p>2014</p>			

Comment [K3]: Stabiilselt oktoobri seisuga 2011-, 2012 – siia panna!

3. Arengukava sihid 2015-2020

3.1. Teko visioon, missioon ja põhiväärtused

Õpetajate koolitus- ja töötasusüsteemi väljatöötamine

Sooaspekti arvestamine õppetöös – õppijakeskne õpetamine

Kooli visioon

Kujuneda innovaatiliseks koolitus- ja kompetentsikeskuseks Eesti ja Euroopa teenindusmaastikul

Missioon

Tallinna Teeninduskool loob parimad võimalused elukestvaks karjääriks.

Tekost eluks kindel oskus!	Terveks eluks kasulikud oskused!
-----------------------------------	---

Slogan

Meiega meistriks! Meilt algab sinu karjäär!

Kooli uue arengukava väljatöötamisel lähtus kooli kollektiiv eelneva arengukava perioodi tulemustest, eespool toodud strateegiatest, mille alusel loetlesime meile olulised tingimused kooli arenguks:

- tööturu vajadustele vastav kutseharidus
- professionaalne ja motiveeritud personal
- otstarbekas, efektiivne ja jätkusuutlik töökorraldus ning paindlike õppevormide laialdasem kasutamine
- õppemetoodiline ja didaktiline innovatsioon
- loovust ja algatusvõimet toetav õppekeskkond
- koostööle ja kaasamisele orienteeritud organisatsioonikultuur
- aktiivne mainekujundus ja rahvusvaheline koostöö
- oma kooli tunne ja väljakujunenud traditsioonid
- võrdsed võimalused kutsehariduse omandamisel
- aktiivne õpilasesindus ja mitmekesised huvitegevused
- kokkulepitud väärtuste arvestamine igapäevatoos
- säästlik majandamine
- kaasaegne ja turvaline töökeskkond

Ühiselt on kokku lepitud **põhiväärtused**:

Lisada Teko väärtuste märksõnade „kandidaatide“ hulka ka järgmised sõnad: töötajakesksus, avatud ja väärkas suhtlemine, kompetentsus ja professionaalsus;

Comment [K4]: Minu meelest kõik järgnevad väärtused ja kirjeldused sisaldavad seda...MK

Professionaalsus - me teeme oma tööd maksimaalselt hästi ja anname selle hoiaku edasi ka õpilastele

Usaldusväärsus - me oleme ausad ja meie peale võib loota

Kaasaegsus - vaatame ühiskonnas ringi avatud silmadega ja oleme innovatiivsed oma töös

Kvaliteet - me analüüsime oma tööd, et selle põhjal ikka paremaks muutuda

Ühtsus - teeme koostööd ühiste eesmärkide seadmisel ja elluviimisel, mis loob aluse kooli ühise

identiteedi ning selge ja eristuva kuvandi kujunemiseks

Eesmärgipärasus

oleme tulemusele orienteeritud, oma töös juhindume selgetest ja mõtestatud eesmärkidest

Võrdne kohtlemine ja sallivus - hoiame oma head mainet võrdsete võimaluste looja ja salliva õhkkonna kujundajana

Keskkonnasäästlikkus - pöörame

tähelepanu keskkonnavalastele väärtustele, püüame motiveerida oma personali ja õpilasi järgima neid igapäevatoos

Eelnevalt tulenevalt eeldame, et Teko lõpetajad on otsustus- ja vastutusvõimelised, eetiliste väärtushinnangutega aktiivsed ühiskonna liikmed nii tarbijatena kui loojatena. Nad on suunatud edule, orienteeruvad maailma eri kultuurides, omavad valmisolekut ning motivatsiooni vajadusel ümber õppida. Teko õppijad ja vilistlased tähtsustavad ka tööga seotud väärtusi: nad hindavad kõrgelt valitud kutset ja eriala ning soovivad arendada oma kutse- ja erialaseid oskusi, tähtsustavad töö tähendust, saavutusvajadust, organisatsioonilist pühendumist, professionalismist, arenguvõimalusi kutsealases töös, oma teadmiste ja oskuste rakendamise võimalusi töös. Teko õppija on kursis valitud kutse- ja eriala arengusuundadega ning suudab õpitut oma töös rakendada, ta tunneb ja järgib töölase suhtlemise ja klienditeeninduse põhimõtteid, ta on võimeline suhtlema tööalasel eesti keeles ja kutsestandardi nõuetest tulenevalt vähemalt ühes võõrkeeles, omab majandus-, ettevõtlus- ja õiguslaseid teadmisi, oskab töötada ennast ja keskkonda säästes ja kasutada infotehnoloogiavahendeid.

3.2. Strateegilised eesmärgid ja tegevused

<p>1. Muutunud õpikäsitus</p> <p>1.1. Õppe sisu ja mahu vastavusse viimine õppekavades seatud eesmärkide ja õpitulemustega (sh võtmepädevustega)</p> <p>1.2. Hindamis põhimõtete muutmine</p> <p>1.3. ... kutseõppeasutuse õpetajate ja koolijuhtide koolitussüsteemi kujundamine</p> <p>1.4. Õpikäsituse rakendamist toetavate koostöövormide loomine ja toetamine</p> <p>1.5. Kompetentsikeskuste väljaarendamine</p>						
<p>Eesmärk 1: Võimaldada kättesaadavat ja karjäärile orienteeritud kutseharidust ja -koolitust töötajatele, töandjatele, iseseisvatele ettevõtjatele ja töötutele, mis hõlbustab nii pädevuste arendamist kui ka töökoha vahetamist ja elukestva õppe toetamist</p>						
TULEMUSINDIKAATORID	Sihttulemus					
	2015	2016	2017	2018	2019	2020
Riikliku koolitustellimuse täitmine						
Täidetud koolituskohtade osakaal RKTga eraldatud koolituskohtade üldarvust (õppekavarühmiti).						
Õpilaste arv õpetaja kohta						
Õpilaste suhtarv õpetaja täisametikohta kohta.						
Väljalangevuse näit: tulemuste seire / siht						
Edasiõppijad ja lõpetanute tööle rakendumine						
Töökohapõhises õppes osalevate kutseõppurite arv						
Pedagoogide vastavus kvalifikatsiooninõuetele: nõutava kvalifikatsiooniga pedagoogide ametikohtade osakaal pedagoogide ametikohtade üldarvust %						
Täienduskoolituse kursuste ja tellimuskohtade arv						
Töötajate rahulolu (eneseanalüüsid)						
Pedagoogide liikuvus: töölt lahkunud pedagoogide osakaal pedagoogide üldarvust	<10 %					
Pedagoogide vanuseline struktuuri tasakaal/ eesmärk 25% alla 35-aastaseid						
Tasulise tasemeõppe võimaluste pakkumine keskkariduse baasil						
TEGEVUSED	TÄHTAEG/MÕÖDIK					

	2015	2016	2017	2018	2019	2020
1.1. Kompetentsikeskuse loomine, kus kutseõppesse siseneja saab vajadusel kaardistada VÕTA alusel oma oskused.						
1.2. Töökohapõhise õppe laiendamine õppes.						
1.3. Tugiteenuse pakkumine töökohapõhist õppevormi rakendavatele asutustele, igal aastal toimub töökohapõhiste juhendajatele vähemalt kaks 40 tunnist juhendajate koolitust.						
1.4. Õppekavade täiendamine erinevate spetsialiseerumisvõimalustega vastavalt tööturu nõudlusele/2 õppekava aastas						
1.6. Täienduskoolituse uute õppekavade väljatöötamine ja rakendamine. Koostöö ettevõtetega täienduskoolituse õppekavade väljatöötamisel ja pakkumisel.						
1.6. Kutseõpetajad taotlevad kutset/vähemalt 5 õpetajat aastas	5	5	5	5	5	5 siht 60%
1.8. Eneseanalüüsisüsteemi väljatöötamine						
1.9. Toimiva täienduskoolituse tagasiside süsteemi loomine ja koolitavate andmebaasi loomine ÖISis.	x					
1.10. Koostöö- ja projektipõhiste õpimudelite väljatöötamine ja rakendamine. MÕÖDIK!						
1.11. Kogemustepõhiste õppemeetodite kasutuselevõtmine.						
1.13. Põhihariduseta koolikohustuse ea ületanud õppijate kutseõppesse kaasamine ja mitmekesisemate õppimisvõimaluste pakkumine.						
1.14. Karjäärinõustamise ja teiste vajalike karjääriteenuste võimaldamine, nt karjääritestid, karjääririkohvik, karjäärifonurk, tugiõpilased, personali koolitused, kooliväliste osapooltega võrgustike loomine jne.						

Comment [K5]: Ümber sõnastada

Comment [K6]: Kas on vähe?

Comment [K7]: Õpetajate arendusse!

Comment [K8]: See on printsiip, mille järgi õppekavasid teha ja õpilasi valida, kui tahame tulemuslikkuse osas teada, siis peaksime ka neid üle lugema, palju neid tuleb igal aastal

Comment [K9]: Ja edasiarendamine, koostöö VÕTA ja kompetentsikeskusega

1. Võrdsed võimalused elukestvaks õppeks ja õppes osaluse kasv

...

5.3. Kvaliteetse ning töömaailma vajadustele vastava kutse- ja kõrghariduse kättesaadavuse tagamine.

5.4. Tugiteenuste tagamine elukestvas õppes osalejale

5.5. Nõrgema konkurentsivõimega inimestele õppes osalemiseks tingimuste loomine

5.6. Üliõpilaste, kutseõppe- ja üldkeskhariduse õpilaste toetuskeemide rakendamine

5.7. eesti keelest erineva õppekeelega põhikooli lõpetajatele tagatakse võimalused eesti keele oskuse omandamiseks

Eesmärk 2: Toetada üleminekut eestikeelsele õppele

TULEMUSINDIKAATORID	Sihttulemus					
	2015	2016	2017	2018	2019	2020
Eesti keeles toimuva õppe osakaal kutsekeskhariduse õppekavadel	20%					60%
Eesti keele tasemeeksami (B2) sooritanute osakaal kõigist eesti keele tasemeeksami teinud kutseõppuritest	18,50%					32%
TEGEVUSED	TÄHTAEG					
	2015	2016	2017	2018	2019	2020
2.1. Kutsekeskhariduses eestikeelsele õppele ülemineku regulatsiooni ja korralduse sätestamine.						
2.2. Kutsekeskhariduses eestikeelsele õppele ülemineku koordineerimine, teavitustegevused, seire ja nõustamine.						
2.3. Kutseõppeasutuste vene õppekeelega rühmade jätku-uuringu ettevalmistamine ja läbiviimine.						
2.4. Lõimitud aine- ja keeleõppe (LAK) rakendamise koolitused õpetajatele.						
2.5. Kutseõppeasutuste õpetajatele eesti keele õpe mentori abil.						
2.6. Kutseõppeasutuste õpetajatele eesti keele koolitus (100-120t kursus).			x			
2.7. Kutseõppeasutuste õpetajate stažeerimine „teises keeles teises koolis“. ³						
2.8. Õpetajate tunnustamine, tänuüritusel „Eestimaa õpib ja tänab“.						
2.9. Erialade keelemappide koostamine vanuserühmale 15+ Keelemapi mudeli katsetamine ning katsetamiseks ja rakendamiseks õpetajate koolitus						
2.10. Õpilaste täiendav eesti keele õpe, sh õpilaste praktika ja praktiline töö eestikeelses keskkonnas ja õpilasvahetus.						
2.11. Eestikeelse õppe läbiviimiseks olemasoleva õppevara ja juhendmaterjalide analüüs ja vajaduste kaardistamine.						
2.12. Eestikeelse õppe läbiviimiseks vajaliku õppevara, sh e-õppevara ja juhendmaterjalide koostamine.						
2.13. Võrgulehe http://www.kutsekeel.ee/ arendamine ja haldamine.						
2.14. Eestikeelsele õppele üleminekut toetavate tegevuste administreerimiskulu.						

³ 2014. aastaks arvestatud väiksemas mahus, kulud 15 000 eurot.

1. Elukestva õppe võimaluste ja töömaailma vajaduste vastavus

- 1.1. Regulaarse ja süsteemse tööjõuvajaduse seire- prognoosi- ja tagasisidestamise süsteemi käivitamine
- 1.2. Põhi- ja keskhariduse järgse õppe korraldamine lähtuvalt töömaailma vajadustest
- 1.3. Praktikakorralduse tõhustamine
- 1.4. Teadlike valikute kujundamiseks info- ja nõustamissüsteemide pakkumine
- 1.5. Töötajate ettevalmistamine majanduse kasvualdkondades

Eesmärk 3: Edendada partnerlust erinevate huvigruppide vahel, et tagada tulemuslikum koostöö

TULEMUSINDIKAATORID	SIHTTULEMUS					
	2015	2016	2017	2018	2019	2020
<i>Tagasiside erinevate huvigruppide lõikes.</i>						
<i>Koolidevahelistest koostöövormidest osavõtnute arv/sündmuste arv</i>						
<i>Töörühmade ja alaliitude arv, kus osaletakse</i>						
<i>Turunduskava täitmine. Realiseerunud tegevuste osakaal planeeritud tegevusest, kulud reklaamile (eelarves püsimine), ürituste arv (koolisisesed ja -välised); sihtgruppide lõikes; kliendi- ja partnerüritused vmt.</i>						
TEGEVUSED	TÄHTAEG					
	2015	2016	2017	2018	2019	2020
3.1. Koostöö arendamine teiste haridusasutustega. Õpetajate ja õpilaste koostöövormide laiendamine koolide vahel						
3.1.1. Kutse- ja erialade tutvustamise, põhikooli tööõpetuse tundide (kodundus) läbiviimine Tekos, eelkutsesõppealane koostöö põhikoolidega.						
3.1.2. Kõrgkoolidega koostöö jätkamine ja lepingute sõlmimine Teko lõpetajatele jätkuõppe võimaldamiseks kõrghariduses kokkulepitud tingimustel.						
3.1.3. Partnerkoolide töötajate ja õpilaste vastuvõtu korraldamine Teko-s ja neile praktikakohtade leidmine Eestis.						
3.1.4. Koostöös teiste kutsekoolidega rakendada ühisõpet nii täiend- kui tasemekoolituses, õppebaaside ristikasutus.						

Comment [K10]: üldine

3.2.1. Tööandjate ja kooli koostöö mitmekesistamine erialade ja kutseõppe populariseerimisel, töökohapõhiste infopäevade korraldamine.						
3.2.2. Teko kutseõpetajate osalemine kutsevõistluste žüriis ja eksamikomisjonides.						
3.2.3. Vilistlaskogu loomine ja vilistlaste aktiivne kaasamine kooli tegevustesse (sh turundus, õppetöö, praktika jms).						
3.2.4. Tööandjatega koostöös koolitusvajaduse väljaselgitamine ning õppesisu ja -korralduse kooskõlastamine.						
3.2.5. Ettevõtjate rakendamine koolituste läbiviijatena ja nende toodete kasutamine õppeprotsessis.						
3.3. HTM, SA Innove, SA Kutsekoda, tööandjate liidud jt sidusorganisatsioonid:						
3.3.1. Osalemine üle-Eestilistes tööühmades, pidev koostöö ametiliitude ja katusorganisatsioonidega.						
3.4. Õppijad:						
3.4.1. Õpilasesinduse kaasamine koolielu puudutavate otsuste vastuvõtmise, ürituste ettevalmistamisesse ja läbiviimisesse.						
3.5. Töötajad:						
3.5.1. Uue personali võrgustikuline värbamine, nt teeninduserialadel töötavate vilistlaste seast, erialaliitudest.						
3.5.2. Kooli personali kaasamine juhtimisse ja meeskondadesse, ühisürituste korraldamisse ning ühiste väärtushinnangute kujundamisse.						
3.6. Mainekujundus:						
3.6.1. Kutsehariduse ja kooli tegevuste kohta positiivse sõnumi levitamine: turundusplaani koostamine, täitmine ja selle pidev arendamine.						
3.7. Õppekavarühmade praktikabaaside atesteerimine valdkondade lõikes: vastuvõtt, majapidamine, toitlustus (toidu valmistamine ja teenindus).						
3.8. Kooli huvigruppide rahulolu selgitamine ja sellest tulenevad parendustegevused vastavalt sisehindamise korrale.						

2. Pädevad ja motiveeritud õpetajad ja koolijuhid

2.1. Õpetajate keskmise töötasu tõstmine tasemele, mis tagab selle, et koolis töötamine muutub

- arvestatavaks valikuks parematele.
- 2.2. Õpetaja töö hindamine ning tööpanusest ja tulemuslikkusest lähtuva tasumäärade kehtestamine.
- 2.3. Koolijuhi pädevusnõuete kehtestamine ja nende regulaarne hindamine
- 2.4. Õpetajaameti populariseerimise programmide käivitamine

Eesmärk 4: Loovust, innovatsiooni ja ettevõtlikkust arendava õpikäsituse rakendamine
Siia alla kõik koolitusega seonduv!

TULEMUSINDIKAATORID	SIHTTULEMUS					
	2015	2016	2017	2018	2019	2020
Õpetajate osakaal, kes kasutavad digivahendeid vähemalt 75% tundidest						
Täienduskoolituses osalenud pedagoogide osakaal pedagoogide üldarvust, täienduskoolituses osalenud muude töötajate osakaal muu personali (mittepedagoogiline) üldarvust, täienduskoolituse tundide arv ühe töötaja kohta ametikohtade lõikes						
Arvutitega varustatus mitu arvutit õppija kohta Arvutiklasside juurdeloomine või klassis rohkem arvuteid?						
Õpilaste rahulolu õppe sisu ja meetoditega						
TEGEVUSED	TÄHTAEG					
	2015	2016	2017	2018	2019	2020
4.1. E-õppematerjalide (õpiobjektide ja e-kursuste) väljatöötamine, täiendamine ja kättesaadavaks tegemine						
4.2. Õppekavaarenduse eelistoetamine erialaste digipädevustega seotud moodulite väljatöötamiseks						
4.3. Kooli digitaristu pideva kaasajastamine koostöös partneritega						
4.4. Õppekorraldusega seotud infosüsteemi arendamine ja juurutamine (ÕIS)						
4.5. Loova ja ettevõtliku vaimu arendamist soodustavad uuenduslikud pedagoogikavõtted (sh õpilasfirmade meetodi integreerimine õppetöösse, paindlik ja mitmekesine töökorraldus õpperestoranis ja õppehostelis)						
4.6. Loovus-, ettevõtlikus- ja leiutamisalased koolitused õpetajatele; õpetajate osalemine reaalses töös ettevõtete projektidega						

4.7. Motivatsioonisüsteemi loomine ettevõtluse õpetamiseks						
4.8. Osalemine ettevõtlusõppe võrgustikes						
4.9. Ettevõtlusaktiivsuse tõstmine ja ettevõtlikkuse propageerimine: ettevõtluspäevad ja/või ettevõtluslaada korraldamine						
4.10. Teko ja kõrgkoolide õppekava-arenduse alane koostöö, ühised tehnoloogilised katsetused						
4.11. Oma ettevõtte loonud vilistlaste kaasamine kooli tegevustesse ja tundidesse						
4.12. Loome kasutajasõbraliku eneseanalüüsi keskkonna ja analüüsimise oma oskusi vastavalt kutsestandardile						
6.5. Töötajate arenguks vajaliku eneseanalüüsi toetamine ja arengu tagamine						
6.7. Multifunktsionaalse iseseisvate ja juhtimis- ning meeskonnatööoskusega personali koolitamine:						
6.7.1. õpetajate erialase täienduskoolituse individualiseerimine						
6.7.2. õpetajate pedagoogilis-metoodiline täienduskoolitus?						
6.7.3. õpetajate osalemine erialavõrgustikes						
6.7.5. mittepädagoogilisele personalile õpetaja- ja kasvatusalase täienduskoolituse korraldamine						

Eesmärk 5: Toetada kutsehariduse ja täienduskoolituse rahvusvahelistumist ning edendada õpilaste ja õpetajate rahvusvahelist liikuvust.

TULEMUSINDIKAATORID	SIHTTULEMUS					
	2015	2016	2017	2018	2019	2020
Välismaal stažeerimisel osalenute % kuue aasta jooksul			5			8
Koolis stažeerinute ja praktikat sooritanute välismaalaste arv						

Õpilaste osalemine projektides Tasakaalus projektide haldamine nii õpilastele kui töötajatele samaaegselt max 3:3 suhtega?						
TEGEVUSED	TÄHTAEG					
	2015	2016	2017	2018	2019	2020
5.1. Kooli rahvusvahelistumise strateegia väljatöötamine/olemasolev strateegia						
5.2. Rahvusvaheliste projektide teemade ja rahastajate ringi laiendamine						
5.3. Rahvusvaheliste ühisõppekavade arendamine ja rakendamine koostöös ettevõtetega						
5.4. Koostöö arendamine välisõppejõududega						
5.5. Sallivust ja kultuuridevahelist dialoogi ja intergratsiooni toetavad tegevused						
5.6. Kodulehe ingliskeelse versiooni loomine ja uuendamine		x				
5.7. Osalemine valdkondlike rahvusvaheliste organisatsioonide (AEHT) töös ja võistlustel						
5.8. Osalemise % tõstmine õpilaste ja õpetajate mobiilsusprogrammides uudsete teadmiste ja oskuste sissetoomiseks, uute erialade ja kompetentside juurutamiseks õpetajate stažeerimine ettevõtetes või õppeasutustes Eestis või välismaal						
5.9. Uusimmigrantide kohanemisprogrammidega tutvumine ja vajadusel rakendamine						
5.10. Töötajate B1 taseme võõrkeeleõppe korraldamine						

2. Digipööre elukestvas õppes

- 2.1. Digikultuuri integreerimine õppeprotsessi
- 2.2. Digitaalse õppevara olemasolu tagamine
- 2.3. Igale üldharidus-, kutse- ja kõrgkoolis õppijale tagatakse juurdepääs õppimist toetavale kaasaegsele digitalistule
- 2.4. Digipädevuste hindamismudelite loomine ja rakendamine
- 2.5. Õpivõimaluste loomine täiskasvanutele digipädevuste omandamiseks ja arendamiseks

Eesmärk 6: Kooli ressursse ja välisvahendeid kasutatakse säästlikult ja tulemuslikult

TULEMUSINDIKAATORID	SIHTTULEMUS
----------------------------	--------------------

	2015	2016	2017	2018	2019	2020
Eelarve jaotus kuluartiklite kaupa (üldmajandamiskulud allikate lõikes)						
Projektide jm sihtfinantseerimise osakaal kooli eelarvest						
Omateenitud vahendite osakaal kooli eelarvest		35				40
Õpperuumid vastavad tuleohutuse, tervisekaitse ja tööohutuse tingimustele (sertifikaadid jmt), vastavate ametkondade hinnang						
TEGEVUSED	TÄHTAEG					
	2015	2016	2017	2018	2019	2020
6.1. Rahastuse proaktiivne otsimine: koostöö partneritega avalikust- ja erasektorist; täienduskoolituse, õppe-cateringi võimaluste kasutamine uute partnerite otsimisel						
6.2. Säästliku majandamise põhimõtete rakendamise- töötajaid ja õpilasi koolitatakse ressursse säästlikult ning keskkonnanahoidlikult kasutama						
6.3. Teko ja teiste kutsekoolide vastastikune õppimine ja kogemuste vahetamine aktuaalsete probleemide lahendamisel ning kvaliteeditagamisel						
6.4. Energia- ja ressursitõhusate tehnoloogiate kasutamine						
6.5. IT-lahenduste arendamine komplekselt ja kasutamine kooli õppetegevuse toetamiseks						
6.5. Kooli osalemine kohalikes arendusprojektides						
6.6. Kooliraamatukogu kui kooli õppe- ja teabealast koondav ning süstematiseeriv instants:						
6.15.1. Kooliraamatukogu arvutites õpilastele sisukama tegevuse võimaldamine: hariduslikud ja loovad interaktiivsed arvutiprogrammid.						
6.15.2. Kooliraamatukogu pakub vaba aja veetmise võimalusi, sh kultuurilist ja huvialalist tegevust (mitmekülgset raamatukogu üritused).						
6.15.3. Toimiva täiendõppesüsteemi loomine kooliraamatukogus, infopädevusalaste koolituste läbiviimine lugejaile (sh õpetajatele ja õpilastele).						

Comment [K11]: Antud kantsleile korrigeerimiseks

6.15.4. Kooliraamatukogu töö- ja õpikeskkond võimaldab kasutada erinevaid õpetamise ja õpimeetodeid: individuaalset tööd, paaris- ja rühmatööd, uurimuslikku tööd.						
6.15.5. Õpilaste senisest tõhusam ja kiirem teavitamine raamatukogu teenuste ja nende arenduste kohta.						
6.15.6. Raamatukogus tekkivate elektrooniliste kogude (e-õppe materjalid, fotod, videod) säilitamiseks ning kodulehe või intraneti vahendusel kättesaadavaks tegemiseks sobiva keskkonna loomine, vajaliku tarkvara ja riistvara muretsemine.						
6.15.7. Kodulehel lugejate osaluse suurendamine: tagasiside loetud kirjanduse või raamatukogus toimunud sündmuste kohta, arvamuse avaldamine teeninduse kohta.						
6.15.8. Kodulehel uudiskirjanduse tutvustamise muutmine interaktiivsemaks						

Comment [K12]: Katsuda need neli punkti üheks sidfuda-koondada

Comment [K13]: Need neli infoedastuse seisukohalt ka ühte punkti kokku sõnastada – üks lähenemine oleks kooliraamatukogu kui keskkonna arendamine hariduslikult ja teine selle info kättesaadavus

4. Arengukava uuendamise ja täiendamise kord

1. Arengukava uuendatakse kord aastas.
2. Arengukava juurde kuuluv tegevuskava vaadatakse üle ja korrigeeritakse kord aastas ja uuendatakse kolme aasta kaupa.
3. Jooksvalt aasta jooksul teeb korrektsioone juhtkond, mis kinnitatakse nõukogus?.
4. Töörühmade analüüsides kokku kogutud andmete põhjal antakse hinnang arengukava täitmisele kord aastas (detsember-jaanuar) ja tehakse töörühmade tasandil ka uued ettepanekud.
5. Juhtkonna otsusega määratakse arengukava töörühm.
6. Arengukava töörühm koostab ülevaatelise tegevusaruande koos ettepanekutega ja esitab laiendatud töökoosolekul töötajatele kinnitamiseks hiljemalt jaanuari lõpuks (eelneva aastale järgneva).

Lühendid:

HTM – Haridus- ja teadusministeerium
EHRL – Eesti Hotellide ja Restoranide Liit
EKL – Eesti Kaupmeeste Liit

EKEL – Eesti Kelnerite ja Ettekandjate Liit
EPÜ – Eesti Peakokkade Ühendus
EVEA – Eesti Väikeettevõtete Assotsiatsioon
ETHL – Eesti Turismihariduse Liit
AEHT – European Association Hotel and Tourism Schools